



CordlessPleated --- **FabricShade** ---

including **Top-Down/Bottom-Up**

owner's handbook



▲ Pleated Shade Break-In

The fabric used for your new pleated shade is designed and manufactured to provide outstanding pleat retention. As a result, the fabric has “pleated memory” which sometimes prevents the shade from hanging to its full stated length when first installed, and/or the shade might not lift to the full open position.

The pleats should “relax” if the shade is allowed to hang for a few hours.

Or, you can hasten this process by way of a manual break-in.

To do this, just raise and lower the shade slowly several times following the operating instructions in this owner’s handbook; and then stretch the shade by pulling the bottom rail downward **gently** several times.

INSTALLATION INSTRUCTIONS

Step 1. Check Package Contents

Missing part? Call 1-800-264-1190

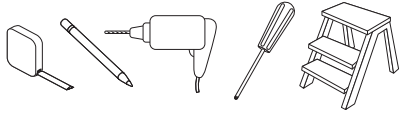
Mounting hardware kit includes the following:

Part	Quantity
a. Mounting Bracket	2 for shades 18" to 36 ⁷ / ₈ " wide 3 for shades 37 to 47 ⁷ / ₈ " 4 for shades 48 to 72"
b. 1 ¹ / ₈ " Screws	2 per bracket
c. Handle for Bottom Rail	1 for shades up to 59 ⁷ / ₈ " wide 2 for shades 60" to 72"
d. Handle for Middle Rail (TDBU only)	1 for shades up to 59 ⁷ / ₈ " wide 2 for shades 60" to 72"
e. Hold Down Brackets	2
f. ³ / ₈ " Screws for Hold Downs	4

[Note: one extra screw of each noted size is included for convenience]

Step 2. Tools Required

Screwdriver, tape measure, pencil, drill, drill bits, step ladder.



Note: use #6 plastic anchors for dry wall or plaster mounting (not included).

Drill Bits: for screws, use a ³/₃₂" drill bit - for wall anchors, use 1/4" drill bit.

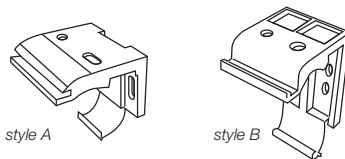
Step 3. Bracket Location and Installation

Your shade may be installed either inside the window frame or outside the window frame.

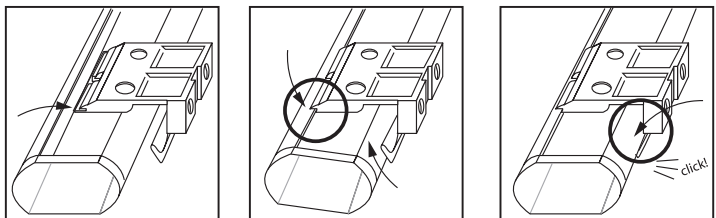
A mounting bracket should be positioned about 1" to 6" from each end of the head rail. For wider shades that require 3 or more brackets, these should be spaced evenly between the two outermost brackets. Always position the brackets such that there is no interference with the cords and mechanisms inside the head rail. The procedure outlined below will assure proper bracket placement.

Attaching the brackets:

The shape of head rails and mounting brackets varies slightly by size and style of shade.



For style 'A' [see illustrations]: Lift the head rail into position such that the inner front edge of the head rail slides into the slot at the front of each

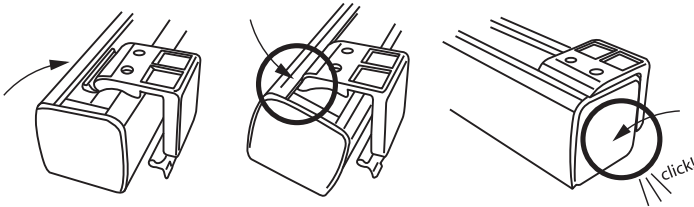


Cordless
Pleated
Fabric
Shade

Including
Top Down / Bottom-Up

bracket. Push the head rail upward until the flexible tab at the bottom of each bracket snaps onto the back of the head rail. Check carefully to assure that each bracket is properly secured.

For style 'B' [see illustration]: Lift the Head Rail into position such that the front edge of the bracket is under the inner front edge of the head rail, and then push the head rail upward until the flexible tab at the bottom of each bracket snaps onto the back of the head rail. Check carefully to assure that each bracket is properly secured.

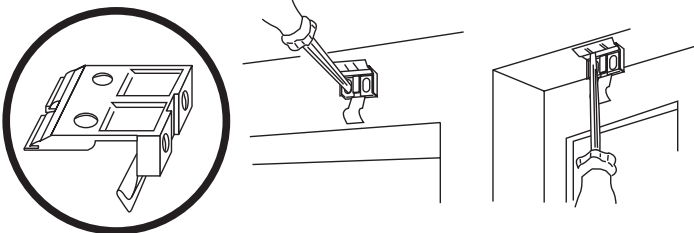


For Outside Mounting:

Clip the brackets onto the head rail as described above. Hold the shade level at the height desired and center it over the window opening. Mark the exact location of each bracket with a pencil. Remove the brackets from the head rail and position the top of each bracket at the marked location and screw each bracket into the wall or window molding using the 1 1/8" screws, pre-drill the screw holes using a 3/32" drill bit.

For Inside Mounting:

Clip the brackets onto the head rail as described above. Hold the shade in place and make a pencil mark at the rear of each bracket where it contacts the inside of the window frame. Remove the brackets from the head rail and align them with the marks. Attach each bracket using the 1 1/8" screws, pre-drill the screw holes using a 3/32" drill bit.



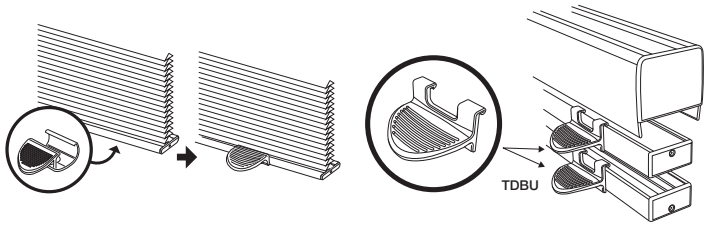
Step 4. Attach Handle(s)

Attach the Handle to the bottom rail as illustrated. The handle is designed to minimize contact with the shade fabric. Always raise and lower the shade SLOWLY(!) to assure that the pleated fabric stacks neatly.

Wider shades have (2) Handles – to precisely determine the correct position for each handle, divide the total width of the shade by 4, and then attach one handle that distance from each outside edge of the shade – always grasp both handles when lifting and lowering the shade.

For Top-Down Bottom-Up shades, attach the 2nd handle to the

Middle Rail as illustrated.



Step 5. How to Operate

IMPORTANT
Operating & Care Instructions for Cell Shades
READ CAREFULLY

- Make sure that the Handles have been attached to the rail(s) as described above (see Step 4)
- To maintain optimal performance of the springs that make your cordless shade function, lift and lower your shade through its full range of motion – all the way up and down – every day if possible.
- For shades with a single handle, which must be centered on the rail(s), lift or lower the shade slowly and evenly, keeping the rail(s) level, until the shade is positioned as desired.
- For wider shades with a double set of handles, grasp the handles using both hands and lift the shade slowly and evenly, being sure to keep the rail(s) level.
- If you have trouble lifting your cordless shade:
If the shade is left in one position for a long period of time, it might be necessary to lift and lower the shade several times to restore normal function.
If the shade has been fully raised for a long period of time, it might tend to spring-back (rebound) slightly from the desired length position. This can also be remedied by lifting and lowering the shade several times.

Standard Shade

Always raise and lower the shade SLOWLY(!) to assure that the pleated fabric stacks neatly. To lower the shade: grip the bottom rail handle and slowly pull straight down. To raise the shade, grip the bottom rail handle and push up slowly. Always keep the bottom rail level.

Top-Down Bottom-Up Cordless Shades

To raise and lower the shade from the bottom, follow the directions above.

To lower and raise the shade from the top: grip the middle rail handle and slowly pull straight down/up. Note that the top-down rail can be lowered to half the total finished length of the shade, so that up to half of the top of the window is exposed.

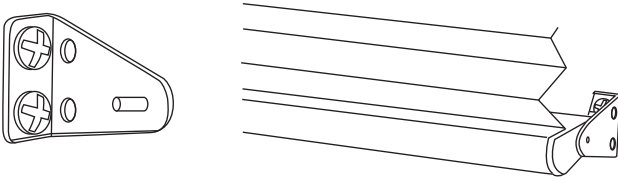
You can simultaneously lower from the top and raise from the bottom to achieve the exact amount of light control, privacy and view that you desire.

Cordless
Pleated
Fabric
Shade

Including
Top Down / Bottom-Up

Step 6. Installing Hold-Down Brackets

Hold down brackets are provided for optional use. These brackets should be used only if the shade is to be in a permanently lowered position. With the shade fully lowered, make pencil marks at the outside ends of the bottom rail. Brackets should be lined up to the pencil marks and screwed into place using the 3/8" screws. Insert the pins protruding from the brackets into the holes on both ends of the bottom rail (see illustration).



CLEANING

The vinyl head rail and bottom rail can be wiped clean with a damp sponge. To clean the shade fabric, use a feather duster or vacuum lightly using the soft brush attachment.

REPLACEMENT PARTS

In the event that replacement parts are ever needed, you may call:
1-800-264-1190

Please be sure to provide the following information, if possible:

- The complete model or catalog number of your product
- A description of the product
- A description of the part needed

LIMITED LIFETIME WARRANTY

The enclosed product is warranted to the original residential retail purchaser as long as the product remains in the original window.

Covered:

Lifetime: Entire product against manufacturing defects (i.e. a flaw in the product design, materials, or workmanship that causes the product to no longer function)

5 years: All fabric

Not Covered:

Normal Wear and Tear

Any product that fails due to: • abuse • exposure to salt air • improper installation • accident • extraordinary use • improper operation • alterations • improper cleaning • misapplication • damage from pests/insects/pets • improper handling • misuse

Costs associated with: • product removal • transportation to and from the retailer • brand label removal • product re-measure • incidental or consequential damages • product reinstallation • shipping

In the event there are multiple blinds/shades in the same room, only the defective blind/shade will be replaced.

To Report Shipping Damage: If damage occurred during shipping, call place of purchase and report within 7 calendar days or else you may be denied credit for your damaged product.

To Obtain Service: If you suspect this product has a manufacturing defect in materials or workmanship: 1. Locate the sales receipt 2. Call place of purchase. Any unauthorized returns will not be accepted.

Warranty Remedy: THIS SHALL BE YOUR SOLE REMEDY UNDER THIS LIMITED WARRANTY.

If this product is found to have a manufacturing defect in materials or workmanship, we will (at our discretion) do one of the following:

- repair the product
- replace the product
- refund the cost of the product

Colors vary from lot to lot and may not exactly match sample swatch or previous purchases.

Discontinued items or color selections will be replaced with the closest equivalent current product.

YOUR RIGHTS UNDER STATE LAW:

This lifetime limited warranty gives you specific legal rights, and you may have other rights, which vary from state to state. Some states do not allow limitations on how long a warranty lasts, so the above limitations may not apply to you. No agent, representative, dealer, or unauthorized employee has the authority to increase or alter the obligation of this warranty. This lifetime limited warranty supersedes any previous versions.

Cordless

Pleated

Fabric

Shade

Including
Top Down / Bottom-Up

PHASE II PRODUCTS, INC.
501 WEST BROADWAY, SUITE 1350
SAN DIEGO, CALIFORNIA 92101 • 1-800-264-1190



Persianas en

Tejido con Doblez

Inalámbricas

incluye Persianas **Acción Múltiple**

owner's handbook



⚠ Adaptación de los Pliegues de la Persiana

La tela usada en su nueva persiana de pliegues es diseñada y fabricada para proveer una retención de pliegues excepcional. Como resultado, la persiana tiene "memoria de pliegues" que algunas veces previene que la persiana no cuelgue totalmente en toda su extensión en la posición de "abierta".

Los pliegues deberían "relajarse" si le permite a la persiana colgar totalmente por algunas horas.

O podría acelerar el proceso por medio de una adaptación manual.

Para ello, simplemente levante y baje la persiana varias veces, siguiendo las instrucciones de operación tal y como se describen en este manual del usuario; y estirar la persiana halando el riel inferior hacia abajo ***muy suavemente*** y varias veces.

INSTRUCCIONES DE INSTALACION

Paso 1. Cerciórese del contenido del paquete

Partes no incluidas? Llame al 1-800-264-1190

El juego de montaje incluye:

Parte	Cantidad
a. Soportes de Montaje	2 (persianas de 18" a 36 ⁷ / ₈ " de ancho) 3 (persianas de 37" a 47 ⁷ / ₈ " de ancho) 4 (persianas de 48" a 72" de ancho)
b. Tornillos de 1 ¹ / ₈ "	2 por soporte
c. Manija para riel inferior	1 (persianas de mas de 59 ⁷ / ₈ " de ancho) 2 (persianas de 60" a 72" de ancho)
d. Manija para Riel Medio TDBU únicamente	1 (persianas de mas de 59 ⁷ / ₈ " de ancho) 2 (persianas de 60" a 72" de ancho)
e. Soportes de Sujeción	2
f. Tornillos de 3/8" para soportes de sujeción	4

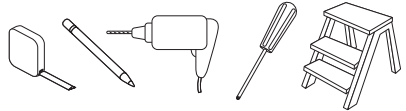
[Nota: un tornillo extra de cada tamaño se incluye para su conveniencia.

Paso 2. Herramientas Requeridas

Destornillador, cinta métrica, lápiz, taladro, brocas, escalera.

Nota: Use tarugos #6 para paredes de plaster o yeso (no incluidos).

Brocas: para tornillos, una de 3/32" - para tarugos use una de 1/4".



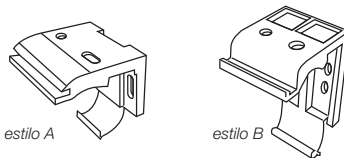
Paso 3. Localización e Instalación de Soportes

La persiana puede instalarse dentro o fuera del marco de la ventana.

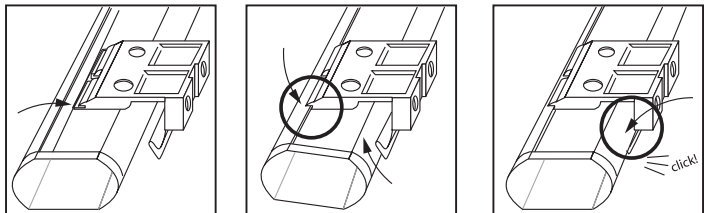
Un soporte de montaje deberá posicionarse entre 1" a 6" de cada extremo del riel. Para persiana más anchas que requieren 3 o más soportes, estos deberán espaciarse equidistantemente entre los soportes de los extremos. Siempre posicione los soportes de manera que no interfieran con los cordones y/o los mecanismos dentro del riel superior. El procedimiento siguiente le asegurará una instalación de los soportes apropiada.

Fijado de Soportes:

La forma de los rieles y soportes varía depende del estilo.

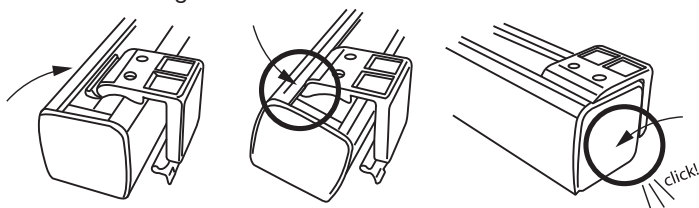


Para el estilo 'A' [mire las ilustraciones]: Levante el riel en posición de manera que el filo interior frontal se desliza dentro de la ranura al frente



de cada soporte. Empuje el riel hacia arriba hasta que la pestaña flexible en la parte inferior de cada soporte encaja en la parte posterior del riel principal. Cerciérese que cada soporte esta debidamente asegurado.

Para el estilo 'B' [mire la ilustración]: Levante el riel en posición de manera que el filo frontal del soporte de se encuentre bajo el filo interior frontal del riel superior, y presione hacia arriba hasta que la pestaña flexible en la parte inferior del soporte se encaja en la parte posterior del riel. Cerciérese que cada soporte esta debidamente asegurado.

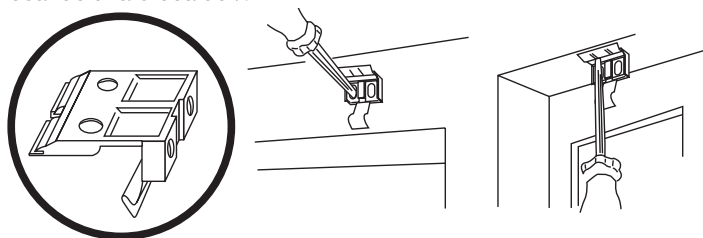


Para Montaje Exterior:

Abroche los soportes como se indicó anteriormente. Sostenga la persiana nivelada a la altura deseada y céntrala en la apertura de la ventana. Marque la localización exacta de cada soporte con un lápiz. Remueva los soportes del riel y posicione la parte superior de cada soporte en las marcas que acaba de hacer y atornille cada soporte en la pared o marco de la ventana usando un tornillo de 1 $\frac{1}{8}$ ". Perfore los hoyos usando una broca de $\frac{3}{32}$ ".

Para Montaje Interior:

Abroche los soportes como se indicó anteriormente. Sostenga la persiana a la altura deseada y marque con lápiz en la parte trasera de cada soporte donde hace contacto con la parte interior del marco de la ventana. Remueva los soportes y alinéelos con las marcas. Fije cada soporte con tornillos de 1 $\frac{1}{8}$ ". Perfore los hoyos usando una broca de $\frac{3}{32}$ ".

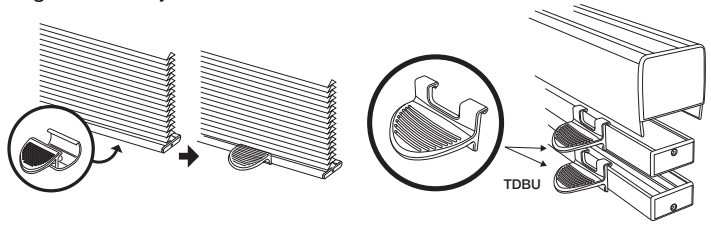


Paso 4. Fije la Manija(s)

Fije la manija al riel inferior como se ilustra. La manija esta diseñada para minimizar el contacto con la tela de la persiana. Siempre levante la persiana LENTAMENTE(!) para asegurar que los pliegues de tela se apilan ordenadamente.

Persianas más anchas constan de (2) manijas - pare determinar la posición correcta de cada uno, divida la longitud del ancho total en 4, luego acomode una manija a esa distancia y a cada lado desde los extremos – siempre agarre ambas manijas cuando levante o baje la persiana.

Para persianas inalámbricas TDBU (Acción Múltiple), fije la segunda manija al Riel Medio como se ilustra.



Paso 5. Como Operar la Persiana

IMPORTANTE **Instrucciones de Operación y Cuidado de sus Persianas** **LEA CUIDADOSAMENTE**

- Asegúrese que las Manijas han sido fijadas al riel (o rieles) como se describió anteriormente. (Mire Paso 4)
- Para mantener un desempeño óptimo de los resortes que hacen funcionar su persiana, levante y baje la persiana en su totalidad hacia arriba y hacia abajo – todos los días de ser posible
- Para persianas con una manija, que deberá estar centrada en el riel (o rieles), levante o baje la persiana despacio y a nivel, manteniendo el riel (o rieles) derechos, hasta que la persiana llega a la altura deseada
- Para persianas más anchas con un set doble de manijas, agárrelos usando ambas manos y levante la persiana lenta y a nivel, cerciorándose que el riel (o rieles) se mantiene derechos
- Si tiene problemas levantando la persiana:
Si la persiana se deja en una sola posición durante un período largo de tiempo, podría ser necesario levantarla y bajarla varias veces para re-establecer su funcionamiento normal.
Si la persiana ha quedado levantada totalmente por un período largo de tiempo, podría tender a "rebotar" de la posición en que se desea. Esto también puede remediarse levantando y bajando la persiana varias veces.

Persiana Estándar

Siempre levante y baje la persiana LENTAMENTE(!) para asegurarse que los dobleces de la persiana se apilan ordenadamente. Para bajar la persiana: agarre el riel inferior y lentamente tire hacia abajo. Para levantar la persiana: Agarre la manija y tire hacia arriba lentamente. Siempre mantenga el riel derecho.

Persianas de Acción Múltiple

Para alzar o bajar la persiana desde el fondo, siga las instrucciones arriba mencionadas.

Para alzar o bajar la persiana desde el tope: agarre el riel medio y lentamente hale hacia arriba o abajo. Fijese que el riel multiple se puede bajar a la mitad del largo de la persiana, de manera que hasta la mitad de la parte superior de la ventana puede quedar expuesta.

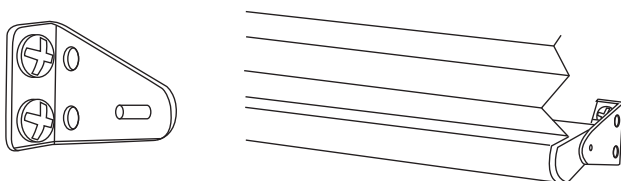
Persianas en
Tejido con Doble
Inalámbricas

Incluye
Acción Múltiple

Usted puede simultáneamente bajar la parte superior y subir la parte inferior para lograr un control preciso de la cantidad de luz, privacidad y vista que desee.

Paso 6. Instalación de Soportes de Sujeción

Los soportes de sujeción se incluyen para uso opcional. Se deberán usar si la persiana va a estar permanentemente en la posición de abajo. Con la persiana totalmente abajo, haga marcas a los extremos del riel inferior. Los soportes deberán estar alineados a las marcas y asegurados con tornillos de $\frac{3}{8}$ ". Inserte las puntas que salen de los soportes en los hoyos que se encuentran a cada extremo del riel inferior (mire ilustración).



LIMPIEZA

El vinilo del riel puede limpiarse con una esponja húmeda. La tela de la persiana puede sacudirse con un plumero o aspirarla con el cepillo blando.

REPUESTOS

Si llegase a requerir de repuestos, por favor llame al: 1-800-264-1190

Asegúrese de proveer la siguiente información:

- Nombre y Modelo o Número del Producto en el Catálogo
- Descripción del Producto
- Descripción de la parte que se requiere

GARANTIA DE POR VIDA LIMITADA

De por Vida: El producto entero cuando haya defectos de manufactura (por ejemplo una falla en el diseño, materiales o mano de obra que cause que el producto deje de funcionar.

5 Años: La tela

No Cubre: Deterioro normal. Cualquier producto que falla debido a:

- abuso • exposición a aire salado • instalación inapropiada • accidente
- uso extra-ordinario • operación inapropiada • alteraciones • limpieza indebida • aplicación errónea • daño causado por insectos/mascotas/pestes • manejo indebido • uso inapropiado

Costos asociados con:

- remoción del producto • transporte de o hacia almacén • remoción de marca • medición del producto • daños accidentales o consecuenciales • re-instalación del producto • envío

Para Reportar un Daño en el Envío

Si el daño se presentó durante el envío, llame al almacén donde efectuó la compra dentro de los 7 días calendario de lo contrario le será negado el crédito por el producto dañado.

Para Obtener Servicio

Si usted sospecha que este producto de Phase II tiene un defecto de manufactura o materiales:

1. Localice recibo de compra
 2. Llame al almacén donde realizó la compra
- Cualquier retorno desautorizado no será aceptado.

Remedio de Garantía

ESTA SERA LA REPARACION DENTRO DE LA GARANTIA LIMITADA.

Si este producto llegase a tener un defecto de manufactura o defecto en los materiales, nosotros, a nuestra entera discreción, haremos alguna de las siguientes:

- reparar el producto • reemplazar el producto • devolver el costo del producto

Colores

Los colores pueden variar dentro de los lotes de producción y podrían no emparejar con muestras o compras anteriores.

Los colores descontinuados o selecciones de colores serán reemplazados con la muestra mas cercana. del producto equivalente.

SUS DERECHOS BAJO LA LEY DEL ESTADO

Esta garantía le da derechos legales específicos y usted podría tener otros derechos, los cuales varían según el estado. Algunos estados no aceptan limitaciones o tiempo de garantías, así que las anteriores limitaciones podrían no aplicarle a usted.

Ni agente, ni representante, proveedor a empleado desautorizado tiene la autoridad de incrementar o aumentar la obligación de esta garantía. Esta garantía super-sede al cualquier versión anterior.

Persianas en
Tejido con Doble
Inalámbricas

Incluye
Acción Múltiple

PHASE II PRODUCTS, INC.
501 WEST BROADWAY, SUITE 1350
SAN DIEGO, CALIFORNIA 92101 • 1-800-264-1190